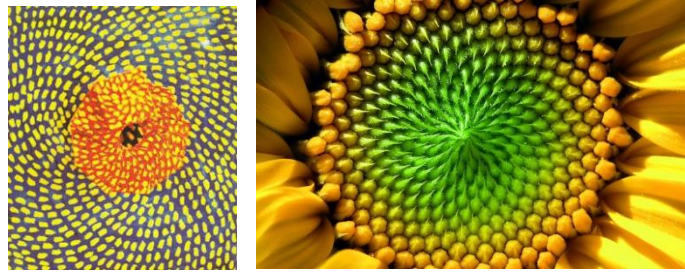


ליבי במזרח- מאיה כהן לוי

מאיה כהן לוי מקיימת ביצירתה דיאלוג מתמשך ופורה עם תרבויות המזרח. משיכתה לתורת הזן הביאה אותה אל לימודי פילוסופיה של המזרח הרחוק באוניברסיטת תל-אביב ולאחר לימודי ציור בבית הספר לאמנות קלישר¹, נסעה להודו ומאוחר יותר המשיכה ליפן ולסין ללמוד קליגרפיה וציור דיו- סומי- א (Sumi-e).

כהן לוי מעולם לא ניסתה להתאים את עצמה לאופנות החולפות בעולם האמנות. היא החלה ללמוד אמנות באמצע שנות השבעים בתקופה בה הוכרז על "מות הציור". הציור היה עבורה כלי ביטוי משמעותי כבר בתחילת דרכה¹ ובאמצעותו היא חוקרת את טבעה ואת טבעו של העולם.

תערוכה זו מקבצת יחד מספר סדרות, המאפשרות התבוננות ממוקדת יותר בפריזמה של מקורות ההשראה שלה, שמקורם במזרח; מחד-תורת הזן וציורי הדיו היפניים ומאידך המזרח הקרוב- "הגיאומטריה המקודשת" של אמנות האיסלאם והתורה הסופית. היצירות המוצגות בתערוכה זו, לקוחות מתוך שתי סדרות מוקדמות שצוירו במקביל: "אורנמנטיקה איסלאמית" ו"שורשים" (-2000, 2004). שתיהן משלימות זו את זו בחיפוש אחר ייצוג חזותי של חוקיות פנימית ונעות בין הגיאומטרי לאורגני. לצידן מוצגת סדרה חדשה "מראות ליליים" (2012), שחובקת יחד את העולמות העליונים והארציים תחת כסות החשיכה.



החיפוש של כהן לוי אחר נוכחותו של עיקרון גיאומטרי בטבע החל בשלב מוקדם יחסית ביצירותיה בעקבות העניין שגילתה ב'חתך הזהב'². בציוריה מן הסדרה "לב החמניות" (91-94) היא חוקרת את הצמיחה הספירלית, שבה סדורים הגרעינים בחמנית ויוצרים דגם מרהיב בשלמותו.³ ולאחר מכן היא ממשיכה לגלות את החוקיות הגיאומטרית שבטבע בסדרות "חלות דבש" ו"דקלים" (95-97).

האורנמנטיקה הגיאומטרית באמנות המוסלמית מייצגת את העושר האינסופי של הבריאה והיחסים ההרמוניים בין צורות יסוד, הנשזרות זו בזו לדגמים גיאומטריים מורכבים ומופלאים. כהן לוי מאמצת דווקא את הדיאלקטיקה בין צורה אידיאלית לעומת התגלמותה החד פעמית בעולם. בסדרה "אורנמנטיקה איסלאמית" היא משרטטת תחילה תבנית גיאומטרית של קוים הנותרים חשופים על הבד הלבן ולאחר מכן נעה ביניהם במשיכות מכחול קצרות אקראיות, חד פעמיות, המשבשות את הסדר המוקפד ובה בעת מזרימות אליו חיים. כך היא יוצרת תבניות צורניות המורכבות מיחידות החוזרות על עצמן. יש בהן המשכיות והכפלה וגם הסטה והשתנות. היא מנסה למצוא חופש בתוך

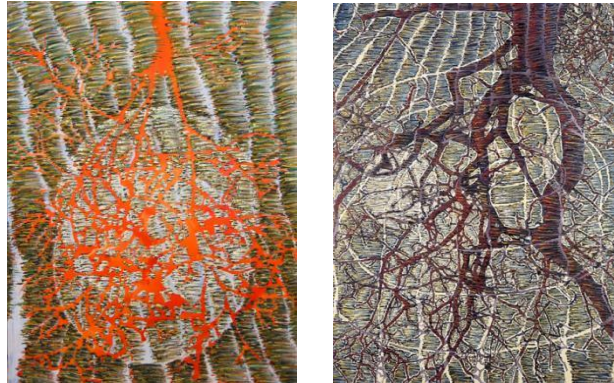
¹ מאוחר יותר יצרה מאיה גם פיסול, צילומים ועבודות וידאו.

² חתך הזהב הנקרא גם הפרופורציה האלוהית התגלה כנראה על ידי אוקלידס ואולם בעיקר ברנסנס החל לקבל ביטוי נרחב גם באמנות ובאדריכלות לאחר שפורסם ספרו של לוקה פצ'ולי (Paccioli) שבו תיאר את היחס המתמטי הזה וייחס לו סגולות מופלאות. מאייר הספר היה ליאונרדו דה וינצ'י.

³ ניתן למצוא את יחסי חתך הזהב והצמיחה הספירלית במספר גדול של צמחים ועצים. באופן טבעי כל ניצן או גבעול חדש גדל לתוך המרווח של קודמיו כדי לזכות במקסימום אור ואויר וכך מתקבל סידור ספיראלי של הענפים והעלים סביב הגזע או הגבעול. מיכאל קוסטא מתאר זאת בהרחבה בספרו: חתך הזהב, חותם שלמה ומגן דוד, ספריית הפועלים, 1990

התבנית באמצעות קווקוו רב שכבתי בצבעים מנוגדים, היוצרים מרקמים מרצדים. הציור מכיל בתוכו את הצטברות הזיכרון מהקו הראשון ועד לאחרון.

במקביל לסדרה זו מציירת מאיה כהן לוי את הסדרה "שורשים" (2000-2004). אלו הן צמרות עצים שמצוירות כשורשים. הצמרת- שורש הופכת את הציור לנקודת מפגש בין העולם החיצוני לפנימי. למרות שהציור נראה במבט ראשון כהשתקפות של עצים וירח במים, זהו מארג של צורות אורגניות השלובות זו בזו עד אינסוף. המקצב שלהן ממשיך להדהד גם מחוץ לבד- מעגלים הולכים ומתרחבים של אדוות המים, ענפים המסתעפים שוב ושוב, והקווים הזורמים מתמשכים מחלקה העליון של התמונה לעברנו. באחד הציורים הירח מוכפל ומצויר במצבים שונים לאורך החודש. בציור אחר השורשים אמנם מצוירים בחיוניות של כתום עז אך הם מתפוגגים כרקמה שברירית אל שני הירחים החופפים מאחוריהם ומרמזים על היעלמותם הקרבה.



המראות שמציירת מאיה כהן לוי מעוגנים בנוף, אך בדומה לציור הסיני, הם אינם חיקוי של נוף חיצוני, אלא חיפוש אחר עיקרון פנימי הטמון בו. העץ, המים, הירח - נפרדים רק למראית עין, אך קיומם שלוב זה בזה. הכל מתחבר למארג חי ושלם אחד.

באחד מסיפורי הזן מסופר על נזירה שהיתה נושאת מים מדי יום ביומו בדלי ישן הקשור במבוק. כאשר נשבר הדלי ונפלה התחתית שלו זכתה הנזירה בהארה וכתבה שיר:

"בזו הדרך ובאחרת

נסיתי להציל את הדלי הישן,

שרצועת הבמבוק שלו נתבקעה

וחישבה להישבר.

עד שנפלה התחתית לבסוף,

לא עוד מים בדלי!

לא עוד ירח!⁴

מאיה כהן לוי מבקשת לאחד ביצירותיה בין התודעה לעולם, בין סובייקט לאובייקט. האחדות של היוצר עם מושא יצירתו היא חוויה חשובה בלימוד של ציור הזן- כדי לצייר ענף במבוק עליך להפוך לבמבוק תחילה. כאשר אתה מצייר את הבמבוק אתה נפרד ממנו. תוכל לצייר את צורתו וצבעו, כפי שהוא נראה מבחוץ, אך כדי לצייר את רוחו ומהותו על האמן לוותר על האגו שלו ולחוש את ההוויה האמיתית.

⁴ חכמת זן, תרגום דוד שחר, הדר הוצאת ספרים 1989, סיפור מס. 29

חווייה מקבילה מתאר גם מוולאנה ג'לאל א-דין רומי (1207-1273) - משורר, תאולוג ומשפטן פרסי סופי:

"לך אל סדנת היצירה, המקום בו נוצר היקום, וראה את היוצר; אך מאחר והיצירה הפכה לצעיף בינך לבין היוצר, יכול אתה לראותו רק דרך יצירתו. ומאחר וסדנת היצירה היא מקום משכנו, אלו המצויים מחוצה לה, אינם יכולים לראותו. היכנס אם כך אל הסדנה - שהינה, אי-קיום - וראה את היצירה ואת היוצר גם יחד. (Masnavi II 759-62)⁵

על פי מסורת ציורי ה'סומי-א' בסין וביפן, כל משיחת מכחול נעשית בנשימה אחת, זהו תירגול שמטרתו לאחד בין תודעה לפעולה. בסדרה "בריכות" שיצרה כהן לוי בין 1995-2000 והציגה במוזיאון תל-אביב בשנת 2000 (אוצרת: ורדה שטיינלאוף), היא מציירת בדיו מרקמים שיש בהם תנועה של דימויים חוזרים של עלים- עיניים--דגים בשכבות שקופות שוב ושוב. העבודה הרב שכבתית תהפוך לסימן ההיכר של מאיה כפי שכותבת שטיינלאוף:

" בכל פעם שכהן לוי חוזרת על עקבותיה ושבה ומעבדת מחדש את 'צורת האם' הקבועה בסדרה- היא יוצרת בפועל דבר מה שונה. כל חזרה כזו מהווה תיקון ועדכון שתכליתם מיצוי כוחה ההבעתי של הקומפוזיציה וקירוב הציור אל נקודת ההתחלה ואל 'רוחה' של האמנית."⁶



כל הנחת צבע יחידאית נאספת אל הקווים שמתחתיה. מכסה ומבליטה גם יחד את שכבות הגוונים שמבצבצות מתחתיה. זוהי אינה מערכת יחסים של דימוי ורקע על פי התפיסה המערבית של הציור. כל הבד הוא מרחב רוטט של תנועה. הבדים הגדולים שמולם בוחרת מאיה לצייר, הם בעצם מצע לריקוד - ומבקשים את מעורבותו של כל הגוף מולם. פעולת הציור הופכת לנוכחות חיה בפעולה במיוחד בסדרה האחרונה "מראות ליליים" (2010-2012).

תנועת הריקוד הסופי המעגלי אליה התוודעה כהן לוי בשנים האחרונות, יוצרת מרכז פנימי עוצמתי, כמו כוכבים הנעים סביב נקודה אחת. בעולמה הזמן עוצר מלכת ובה בעת מורגשת המחזוריות שלו. הנצח מתנקז אל רגע אחד, אל העכשיו.

"האמן צ'ו-אי היה משרטט עיגול ומותח קו כאילו אחז במחוגה ובסרגל. בלי לחשוב על מה שהוא עושה, היו אצבעותיו משתנות יחד עם הדברים, וכך רוחו שלמה, דבר לא עמד בדרכו"⁷

ב"מראות לילה" מגיעה מאיה אל זמן שבו העולם מתאחד והגבולות החיצוניים מיטשטשים. העצים מאבדים את ממשותם ונותרת רק צללית של צמרתם, בשמיים מתקיימת התרחשות ערה: קיום תועים מתמזגים ונפרמים כמו הד לצמיחה נסתרת, הממשיכה להתקיים במרחבי הבריאה. ומאיה עומדת במרכז כגזע העץ, שורשיו בעמקי נשמתה, צמרתו בציור וידיה חגות סביב קשת של קוקווי אור במעגל האינסופי של שמי הלילה.

שיר ימגוצ'י

⁵ ג'לאל א-דין רומי, ריקוד האהבה לאלוהים, הוצאת חד-קרן, 2012

⁶ ורדה שטיינלאוף, עוברת דרך החומר, בתוך "מאיה כהן לוי, בריכות 1995-2000, מוזיאון תל אביב לאמנות, 2000. עמ' 8-9.

⁷ יואל הופמן, קולות האדמה- קטעים נבחרים מכתביו של החכם הסיני צ'ואנג טסה, עמ. 49.